

日	曜	六曜	行事	主な内容	場所	主催	時間
1	水	大安					
2	木	赤口					
3	金	先勝	憲法記念日				
4	土	友引	みどりの日 天皇陛下御即位お祝い		千倉町内	天皇陛下御即位お祝い白子山車巡行祭実行委員会	7時30分～
5	日	仏滅	ちくら漁港朝市	農・水産物、加工品等の販売	千倉漁港魚市場(荷捌き所)	千倉地域づくり協議会『きずな』	8時～12時
			朝市	農・水産物の販売	J A安房千倉支店	朝市組合	7時～7時30分頃
			こどもの日				
6	月	大安	振替休日				
7	火	赤口	あいさつ運動	児童等へのあいさつ運動	千倉小学校他	千倉地域づくり協議会『きずな』	7時30分～8時頃
8	水	先勝					
9	木	友引					
10	金	先負					
11	土	仏滅	千倉おはなし会「しおまねき」	絵本の読み聞かせ	南房総市図書館	千倉おはなし会「しおまねき」	10時30分～11時15分
12	日	大安	朝市	農・水産物の販売	J A安房千倉支店	朝市組合	7時～7時30分頃
13	月	赤口					
14	火	先勝					
15	水	友引					
16	木	先負					
17	金	仏滅	高家神社春の例祭	庖丁式奉納	谷津区 高家神社	高家神社	10時～14時頃
18	土	大安					
19	日	赤口	ちくら漁港朝市	農・水産物、加工品等の販売	千倉漁港魚市場(荷捌き所)	千倉地域づくり協議会『きずな』	8時～12時
			朝市	農・水産物の販売	J A安房千倉支店	朝市組合	7時～7時30分頃
			千倉海岸美化活動	ビーチクリーン活動	南千倉海岸	千倉海岸美化推進委員会	9時から30分程度
20	月	先勝	あいさつ運動	児童等へのあいさつ運動	千倉小学校他	千倉地域づくり協議会『きずな』	7時30分～8時頃
21	火	友引					
22	水	先負					
23	木	仏滅					
24	金	大安	千倉地域づくり協議会『きずな』通常総会	平成30年度活動報告・収支決算 平成31年度活動計画・収支予算他	千倉保健センター3階 会議室	千倉地域づくり協議会『きずな』	13時30分～
25	土	赤口					
26	日	先勝	朝市	農・水産物の販売	J A安房千倉支店	朝市組合	7時～7時30分頃
			古紙回収	古紙、ダンボール、本の回収	一本山	上瀬戸区さんあーるの会	7時～9時
27	月	友引					
28	火	先負					
29	水	仏滅					
30	木	大安					
31	金	赤口					

きずな通心は、インターネット上でカラー版がご覧いただけます。

南房総みんなネット 検索

登録団体一覧：千倉地域づくり協議会『きずな』

<http://civil.mboso-etoko.jp/>

 Facebook

Facebookを開発しています。新着情報や、協議会の活動、地域の様子をお伝えしていますので、是非チェックしてみてくださいね！

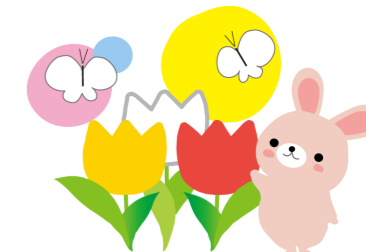
千倉地域づくり協議会『きずな』Face book



# きずな通心

平成31年4月  
第105号

発行：千倉地域づくり協議会『きずな』  
企画編集：千倉担当地域づくり支援員  
住所：〒295-8601 南房総市千倉町瀬戸2296-6  
TEL：0470-44-1113  
FAX：0470-40-1013  
E-mail：chikura\_kizuna@yahoo.co.jp



## 千倉地域づくり協議会『きずな』総会のお知らせ

千倉地域づくり協議会『きずな』の総会を、下記日程で行います。  
年に一度、活動の全体像を知ることのできる貴重な場です。会員さんは勿論のこと、どなたでも傍聴出来ますので、是非ご出席ご臨席ください。

**日時** 令和元年5月24日（金）

午後1時30分～

**場所** 千倉保健センター 3階会議室(機能訓練室)

**議題**

- ・平成30年度 活動報告について
- ・平成30年度 収支決算及び監査報告について
- ・平成31年度 活動計画（案）について
- ・平成31年度 収支予算（案）について
- ・役員改選について



ご参加ご協力  
お願いします

## 美化活動を行います

～ 瀬戸浜海岸付近 ～



千倉地域づくり協議会『きずな』では、下記日程で「瀬戸浜海岸付近美化活動」を行います。美しい景観は治安の良いまちづくりに繋がります。地域のみなさんのご参加ご協力をお願いいたします。

**日時** 平成31年4月28日（日）

午前9時から1時間程度

**集合場所** 千倉保健センター駐車場

※ ごみ袋は用意します。軍手や飲み物は各自でご用意ください



# 庖丁式奉納

～高家神社 春季例祭～  
四條流千葉県支部たかべ社中

高家神社春季例祭にて庖丁式奉納が執り行われます。一年に一度の地元『四條流千葉県支部たかべ社中』による庖丁式奉納の機会。各種売店も出店しますので是非お越しください。

**日時** 令和元年5月17日(金)  
10時頃～ (庖丁式 11時頃～ (予定))

- ◎庖丁式奉納
- ◎高家ふるさと産品推奨品の販売
- ◎各種売店 ・特産品の販売  
・古代米、切り餅の販売など
- ◎包丁研ぎ (¥600～) ・包丁販売 (¥2,500～)



去年は、NHKテレビ『あさイチ』の番組でも取り上げられました。和食が世界中から注目される昨今、庖丁式という伝統文化の継承の重みを感じます。

# モニュメントを設置しました

～南千倉児童遊園～

千倉地域づくり協議会『きずな』では、景観美化活動の一環であり観光の一助とすべく南千倉児童遊園に、海岸線に向かって見える景色を紹介したモニュメントを設置しました。

南千倉海岸からは、勝浦まで海岸線が繋がり一望することが出来ます。何気なく観ていた景色の気づいていなかった新しい発見に出会えるかも知れません。

近くを通った際は是非立ち寄ってご覧ください。



モニュメントには位置を標した案内が書かれています

# 市民提案型まちづくりチャレンジ事業 報告会

3/23(土)

## カレンデュラプラザ

カレンデュラ(キンセンカ)は薬効効果があり、南房総の産業として期待が持てます。オイルやクリームなどの生産に加え、今年度は商品開発に役立っている為、静岡県南部町の干し菊産業の視察に行きました。今後は効能の裏付けを取るなどし、更なる普及に努めていきたいです。



## 房州うちわ伝福連携の会

障害者の就労支援と房州うちわ伝承の為、担い手を養成しています。今年度はNHKや読売新聞にも取り上げられました。就労者は、うちわづくりにも徐々に慣れてきています。今後はデザインの提案や販路の拡大などに力を入れていきたいです。



## NPO法人スマイル安房

高次脳障害者の社会復帰・社会参加支援の活動をおこなっています。今年度はポッチャの大会開催や、不動産会社と連携したアパートの退室時のハウスクリーニングを行ないました。今後も活動の幅を広げるとりくみを行っていきます。



## 体幹トレーニング部

南房総っ子の体幹を鍛え基礎体力向上を図る活動を行なっています。「運動能力が上がった!」など嬉しい報告も!今年度はこどもから大人まで対象年齢の幅を広げました。今後も怪我をしにくい体づくりの為、活動していきます。



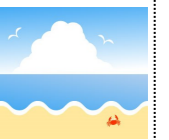
## 安房拓心高校農業クラブ花酵母プロジェクトチーム

花の栽培が盛んな南房総で、花から採取した酵母で、パンを作れないかと活動を行なっています。今年度は、マリーゴールド、金魚草、百合について研究しましたが、今後は菜の花、カレンデュラ(キンセンカ)などにも種類を広げ、産業への可能性の幅をひろげていきたいです。



## i. PLANNER

岩井海岸でスポーツイベントを開催し、観光客の集客を図る活動をしています。今年度は、フリスビー大会・シーカヤック・地引き網など、海の楽しみ方を知らない人達にも楽しさを知ってもら活動ができました。今後も岩井海岸で「海から始めるまちおこし」の為活動していきます。



## 千葉県童謡・唱歌愛好会MBK

南房総市にゆかりの深い「浜千鳥」をはじめ、童謡を歌い継ぐ活動を行なっています。今年度は浜千鳥の歌唱コンクールを開催し、野田・印西・勝浦などから、年齢は5歳から88歳と地域や年代を超えた参加者を迎えることができました。今後も広がりのある活動に努めていきます。



とみうら元気倶楽部にて市民提案型まちづくりチャレンジ事業の平成30年度の活動報告が行なわれました。この事業は、公益性が高く自主的に活動している団体に、市が補助金を交付し、サポートしている事業です。みなさんも、活動に参加してみませんか。



毎月第3日曜日に実施している千倉海岸の美化活動(ビーチクリーン活動)を『きずな』は応援しています。

- 日 時: 4月21日(日)午前9時開始 (30分程度)
- 場 所: 南千倉海岸 (川尻橋北側駐車場に集合)

※ゴミ袋は用意します。手袋や飲み物は各自でご用意ください。[主催: 千倉海岸美化推進委員会]

