

日曜	行事	主な内容	場所	主催	時間
11/19(日)~12/2(土)	夜の紅葉	・小松寺のもみじのライトアップ	小松寺	大貫区大貫青年会	夕暮時~22時頃
1 金 大安					
2 土 赤口					
3 日 先勝	ちくら漁港朝市	鮮魚、農・水産物、加工品等の販売	千倉漁港魚市場(荷捌き所)	千倉地域づくり協議会『きずな』	8時~12時
	朝市	農・水産物の販売	J A安房千倉支店	朝市組合	7時~7時30分頃
4 月 友引	あいさつ運動	小学生児童へのあいさつ運動	千倉小学校	千倉地域づくり協議会『きずな』	7時30分~8時頃
5 火 先負					
6 水 仏滅					
7 木 大安					
8 金 赤口					
9 土 先勝	千倉おはなし会「しおまねき」	絵本の読み聞かせ	南房総市図書館	千倉おはなし会「しおまねき」	10時30分~11時15分
10 日 友引	朝市	農・水産物の販売	J A安房千倉支店	朝市組合	7時~7時30分頃
11 月 先負					
12 火 仏滅					
13 水 大安					
14 木 赤口					
15 金 先勝					
16 土 友引					
17 日 先負	ちくら漁港朝市	鮮魚、農・水産物、加工品等の販売	千倉漁港魚市場(荷捌き所)	千倉地域づくり協議会『きずな』	8時~12時
	朝市	農・水産物の販売	J A安房千倉支店	朝市組合	7時~7時30分頃
	千倉海岸美化活動	ビーチクリーン活動	南千倉海岸川尻橋北側駐車場に集合	千倉海岸美化推進委員会	9時~30分程度
18 月 大安	あいさつ運動	小学生児童へのあいさつ運動	千倉小学校	千倉地域づくり協議会『きずな』	7時30分~8時頃
19 火 赤口					
20 水 先勝					
12/20(水)~年内	クリスマスイベント	イルミネーションによる装飾展示	小松寺	大貫青年会	日没後
21 木 友引					
22 金 先負					
23 土 仏滅	天皇誕生日				
24 日 大安	朝市	農・水産物の販売	J A安房千倉支店	朝市組合	7時~7時30分頃
	古紙回収	新聞紙、雑誌類、ペットボトルキャップの回収作業	一本山	上瀬戸区上瀬戸青年会	7時~9時
25 月 赤口					
25日(月)~29日(金)	年末たのくろ市場	・お正月飾り、お正月用品いろいろ ・お花、枝もの(千両等) ・地元農産物、農産加工品他販売	川戸区たのくろ市場	たのくろ里の村	9時~15時
26 火 先勝					
27 水 友引					
28 木 先負					
29 金 仏滅					
30 土 大安					
31 日 赤口	大晦日				
	朝市	農・水産物の販売	J A安房千倉支店	朝市組合	7時~7時30分頃
	大祓いの神事	区内の諸々の災を払い新年を迎える祭典	平館 神明神社	平館区	13時~14時頃まで
	初詣接待	甘酒、破魔矢	平館 神明神社	平館区	23時~翌1時頃まで
	初詣接待	参拝者接待、護摩焚き	川口区鹿嶋神社 虚空蔵堂	川口青年会 高德院	23時00分~翌1時頃まで
	除夜祭	行く年の無事に感謝し、来る年の安全を祈る	忍戸区 荒磯魚見根神社	忍戸青年会	23時30分~翌1時30分頃まで
	初詣	初詣客対応	寺庭区 八幡神社	寺庭区	20時~翌2時30分頃まで
	大火焚	本年の感謝と新年の無事・発展を祈願し火を焚く	上瀬戸水神社	上瀬戸区・青年会 水神社氏子	22時~明方まで
	初詣接待	福袋、豚汁	大貫区 熱田神社	熱田神社 大貫青年会	22時30分~翌1時頃まで
	初詣	豚汁、甘酒 接待	牧田区 下立松原神社	牧田青年会	23時~翌1時頃まで
	初詣接待	・樽酒の鏡開き ・豚汁配付	川戸区 川戸神社	川戸青年会	23時~翌1時頃まで
12月中旬頃	もちつき大会	区民でもちつき大会を実施	平館神明神社	区民の茶の間	8時~12時

きずな通心

平成29年11月 第88号

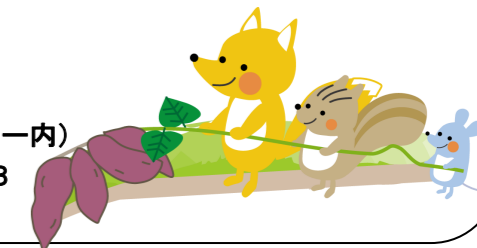
発行：千倉地域づくり協議会『きずな』

企画編集：千倉担当地域づくり支援員

〒295-8601 南房総市千倉町瀬戸2296番地6 (朝夷行政センター内)

TEL: 0470-44-1113 FAX: 0470-40-1013

E-mail: chikura_kizuna@yahoo.co.jp



11/23 (木・祝)

庖丁式

日本調理師 鈴友会 四條流石井派一門

11月23日(木・祝)、四條流石井派一門による庖丁式が行われます。庖丁士は岡野幸(つかさ)氏。古式伝統にのっとり厳粛に繰り広げられる庖丁式。和食の真髄、心を感じに是非お出かけください。

庖丁式：12時20分頃~

ごぞい 式題『小鯉』

庖丁士：岡野幸(つかさ)氏

◎特産品の販売

・陶芸販売

・古代米の大福、切餅の販売

◎高家ふるさと産品推奨品の販売

◎包丁研ぎ・包丁販売 など

平成29年 11月23日(木・祝) 庖丁式12時20分頃、日本調理師鈴友会 四條流石井派一門

ふるさと産品推奨品販売 包丁研ぎ・販売 各種売店

料理の神様を祀る 高家神社(南房総市千倉町南房総東6-4) 新穀感謝祭 近隣にて 11/23・24も開催されます 幸へ八幡神社例大祭

お問合せ 千倉地域づくり協議会『きずな』 ☎0470-44-5625 (高家神社) ☎0470-44-1113

料理の神様

磐鹿六雁命 (いわかむつかりのみこと)

高家神社には料理の神様「磐鹿六雁命祀」が祀られており、テレビや日米合作映画『和食ドリーム』などメディアでも取り上げられ、県外からの参拝者も増えていますが、料理の神様とは・・・

今から約1800年前。景行天皇(けいこうてんのう)が、東国を訪れた折、安房乃国(現在の南房総地域)でのこと。侍臣の「磐鹿六雁命(いわかむつかりのみこと)」が堅魚(かつお)と白蛤(しろはまぐり)を獲り、それらを、なますや焼き物にして天皇にお出ししたところ、その美味しさをたいそう喜びほめ称え、勅令をもって、子々孫々、大膳職長(おおかしわでのおさ)に任ぜられました。高家神社にはこの「磐鹿六雁命」が主祭神として祀られており、料理関係者など多くの参拝者が訪れています。

秋の例祭
10月17日(火) 式題は『波分け之鯛』でした 報告

庖丁式では毎回式題に沿ったテーマが映し出されます。10月17日は、四條眞流静岡県支部長、遠藤憲繁(えんどうけんはん)先生による、式題『波分け之鯛(なみわけのたい)』でした。
 右手に式包丁、左手に真魚箸(まなばし)を持ち、食材に一切手を触れることなく見事に鯛を捌き、水面より顔を出し尾びれを立て波を分けて泳ぐ『鯛』の姿が描き出されました。一匹の鯛を余すところ無くバランス良く捌き、俎板(まないた)の上には、波の揺れなどが細部まで見事に表現されました。
 尚、10月17日の庖丁式は四條眞流、11月23日は四條流石井派一門による庖丁式が行われています。流派の違いによる所作もご鑑賞ください。



庖丁式では、無駄の無い所作の一挙手一投足に、犠牲になった生き物への感謝と供養の気持ちが込められています。



最後に本殿に奉納されます
式題：波分け之鯛

Facebook ご覧ください♪
 Facebookを開発しています。新着情報や、協議会の活動、地域の様子を不定期でお伝えしていますので、是非チェックしてみてくださいね!
<https://www.facebook.com/千倉地域づくり協議会きずな-119834281703574/>

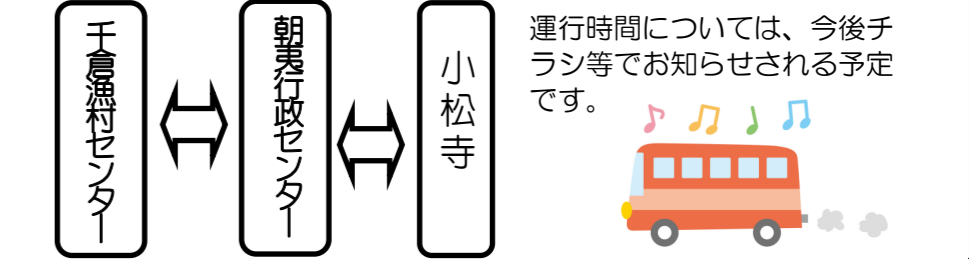
毎月第3日曜日に実施している千倉海岸の美化活動(ビーチクリーン活動)を『きずな』は応援しています。
 日時：12月17日(日)9時開始(30分程度)
 場所：南千倉海岸
 川尻橋北側駐車場に集合
 ※ゴミ袋は用意します。手袋や飲み物は各自でご用意ください
 主催：千倉海岸美化推進委員会

きずな通心は、インターネット上でもご覧いただけます。(カラー版)
 市民活動のかわらばん
 「南房総みんなネット」
南房総みんなネット 検索
<http://civil.mboso-etoko.jp/>

11/26 (日) 第9回 南房総市 **産業まつり**

11月26日(日)千倉漁村センター周辺で、第9回南房総市産業まつりが開催されます。市内商工業者の出展、農林水産物の展示即売、友好都市の特産品販売の他、千葉県の漁業調査船への乗船体験や地域貢献アイドル「ホワイトビーチ」のステージなど大人から子どもまで楽しめる、盛りだくさんの企画が予定されています。また、別会場の千倉町大貫地区の小松寺では、「紅葉まつり」が同時開催されており、千倉漁村センター、朝夷行政センター、小松寺間での無料シャトルバスも運行されます。秋の一日を楽しみに是非お出かけください。

日時：11月26日(日)
9時30分～15時
会場：千倉漁村センター周辺広場
 (千倉町平館763-11周辺)



～きずなのあいさつ運動～



[今後の予定]
 日時：11月13日(月)
 12月 4日(月)・18日(月)
 午前7時半～8時頃
 場所：千倉小学校校門前

募集 きずな会員を募集します

千倉地域づくり協議会『きずな』では、上記の精神に沿い、千倉地区のより良いまちづくりの為に活動しています。皆さん一人一人の力が地域を支えます。会員に！！という方は、きずな事務局までお申込み下さい。お待ちしております！
お問合せ先 千倉地域づくり協議会『きずな』 ☎44-1113