

きずな通心

平成23年9月
第14号

発行：千倉地域づくり協議会『きずな』

企画編集：千倉当当地域づくり支援員
〒295-8601 南房総市千倉町瀬戸2294番地（南房総市千倉支所内）

TEL：0470-40-0540

FAX：0470-40-1013

メールアドレス：chikura@royal.ocn.ne.jp



毎日あいさつを交わしている、はじめのうちはあいさつが返ってこなかった子供も、自分からあいさつをするようになります。中には親子ハイタッチをして行く子供もいます。今日は元気が有る無しなど子供の様子や気持ちの変化に気づくこともあります。

9月になり、千倉町内の小中学校では、2学期が始まりました。始業式の朝は、夏休みの宿題をかかえた児童が元気に登校していく姿を目にすることができました。
毎日の登校時には、保護者や先生、ボランティアの方々が、児童や生徒の交通安全を願い、通学路に立って子供達の姿を見守っています。
今朝も「おはよう」の声かけに対して、元気な「おはよう」の声が子供達から返ってきました。

誰もがあいさつのできるまちづくりを進めています



自転車で登校していく千倉中学校の生徒からも、おはようの声が返ってきました。あいさつが返ってくるのがいい子たちだなあ」といふ思いが湧いてきた。改めて、あいさつが人と人とのつながりの基本であることを子供たちから学びました。



九月七日に開催された千倉地区小中学校校長会に小沢部会長が出席し、あいさつ運動の趣旨と実施案の説明をしました。校長先生から、各校の状況と実施に向けての意見や注意事項をお聞きしました。
今後は、区長さんや保護者の意見をお聞きし、具体的な実施計画を立て、賛同者を募って、「あいさつ運動」を進めていきます。

「きずな」では、大人から子供まで心の交流を育み、地域の中で助け合いのできる組織づくりを目標に活動しています。そのため、あいさつのできるまちづくりを進め、まず初めに児童・生徒の登校時に「おはよう」といった一言を交わすことから始めることにしました。
実施計画を会員間で話し合い、学校や保護者、地域の皆さんの意見を聞きながら、十一月から通学路や校門前などであいさつ運動を始めたいと思います。準備を進めています。

ぜひお出かけ下さい

今秋十月の庖丁式は三日間



10/15 食と芸術の競演ナイト
(土) 「庖丁式&オペラ」

庖丁と箸を用いて手を触れずに鯛、鯉、真魚鯉などを調理する『庖丁式』と勇壮で心洗われる『オペラコンサート』が夢のコラボレーション！

自然豊かで厳かな雰囲気の中で揺らめく松明のECOな灯り、オペラの旋律…秋の夜長、「食」と「芸術」とが響きあう、不思議なひとときをお楽しみください。

時間：19:00～ 開場 場所：高家神社
19:30～ 庖丁式 定員：先着200名
20:10～ コンサート 入場無料

今日、日本に伝わる伝統的な祭りのそのほとんどが、天地万物に感謝を捧げる敬う心から出発しています。庖丁式の儀式もまた、すべての料理食材に深く感謝する心を大切にしています。(庖丁式パンフレットより)

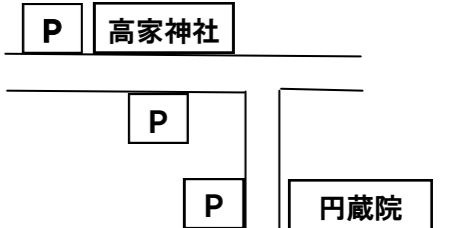
10/17 高家神社 秋季例祭
(月) 「庖丁式」

時間：11時頃より
式題：菊華の鯛
四條真流会静岡支部一門

10/18
(火) 「庖丁式」

時間：12時50分
マスコミ関係者を対象に庖丁式が行われます。一般の見学は自由ですが、撮影や取材がありますのでご協力下さい。

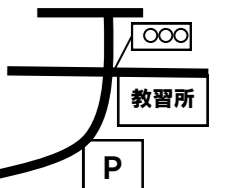
※高家神社周辺は、3日間とも混雑が予想されます。駐車台数に限りがありますので、なるべく乗り合わせでお出かけ下さい。



一緒に南千倉海岸の美化活動に参加しませんか！

毎月第3日曜日に千倉海岸美化推進委員会が実施しているビーチクリーン活動を、地域づくり協議会『きずな』も応援しています。

日時：10月16日(日) 9時開始(30分程度)
場所：南千倉海岸 千倉教習所下 海側駐車場に集合
※ゴミ袋は用意します。手袋や飲み物は各自でご用意下さい。



行われたイベントの紹介



◎ちくらBONフェスタ

千倉漁港広場いっぱい人が集まりました。目の前で打ち上げられる花火は、シートを敷いて寝そべて観るのが最適！「〇〇さん、誕生日おめでとう♪」などのアナウンスが場内に流れ、会場がひとときわ明るく、和やかになりました。大切な人へのプレゼントに、花火を上げるのも楽しいですね。



◎小松寺地獄極楽絵図の公開

小松寺護持会の役員が講師となって絵図の説明をし、来観者は熱心に説明を聞き、絵図に見入っていました。日頃の言動を顧みる良縁になりました。千倉には、地域の宝と言われる物知りや生き字引の人がいます。『きずな』では、そのような方から話を聞く機会を作っていきたいと考えています。



◎千倉ぶどうまつり

千倉でぶどうを栽培していることをご存知ですか？予想外の甘さに驚きました。千倉は、みかん、メロン、すいか、ブルーベリーなど、美味しいフルーツが豊富です。米も豊かに実りました。秋の収穫祭が楽しみです。9月25日は、たのくろ秋の収穫祭（川戸区）が開かれます。



猛暑で千倉ウォーキングトレイルのさつきがピンチでした！

5月には鮮やかなピンク色の花通りになる緑さわやかな千倉ウォーキングトレイル(瀬戸区)のさつきが、猛暑で枯れそうでした。ボランティアの方が、毎日水やりをしました。

ありがとうございます

商工会青年部主催

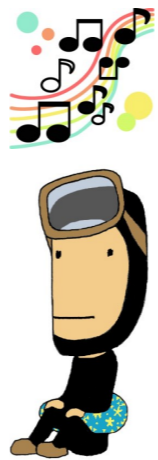
あらかの音楽祭11

9月3日(土)

朝夷小・忽戸小・七浦小の子どもたちが、夏休みに練習した合唱やピアノを発表しました。マル・マル・モリ・モリをみんなで踊り、最後は「翼を下さい」を全

縁日広場も楽しかったよ！

会場いっぱいに、元気な歌声が響きわたりました！



千倉の行事力レンダー作りの調査を始めます

千倉では、四季折々、各地区で行事が行われています。初詣、みかん投げ、梅見会、縁日、お祭り、花火大会、産業まつり、ロードレース、秋の収穫祭など毎年決まった時期に行われる行事もあれば、一・二ヶ月前に決まる行事もあります。今までは各種団体がバラバラに周知したり、広報で十分伝えられなかった行事もあったのではなにかと思えます。

『きずな』では、千倉港・海の里づくりの会が中心になり、独自の視点で千倉の行事力レンダー作りに取り組んでいます。地域づくりの趣旨に合ったもので、町民の皆さんにとって役立つ情報やお知らせしたい行事を調査することになりました。



小学校児童参加による谷津地区古代米の稲刈りが行われます



平成22年の稲刈り体験の様子

谷津地区では、地域おこしで古代米を植えています。朝夷小学校児童が、社会学習の一環として田植えと稲刈りに参加しています。このほど古代米稲刈りの日程が決まりました。

十月二十日(木)午前9時



稲刈りの後は、参加者全員で古代米の餅つきが行われます。時間のある方は、応援に来て下さい。

自分たちでできる千倉地区防災対策を考えよう



夏の海水浴シーズンには、県内外、他地区から、たくさんの方が千倉に遊びに来ました。海岸通りには、南房総市が避難経路の案内を設置しました。豊山海(海グループ)では、津波の際の避難経路について協議会で何かできないかと、助け合う仕組み作りを話し合っています。

千倉地区社会福祉フォーラムでは、平成二十二年度に住民の皆さんに行ったアンケート調査で一番多くの回答が寄せられた「防災」について座談会を行います。

一回目 九月二十八日(水) 午後1時半〜3時半
二回目 十月 五日(水) 午後1時半〜3時半

会場 千倉保健センター

内容 説明「千倉地区の防災対策や情報について」 南房総市消防防災課 講演

「地震・津波が来たら あなたは何が出来ますか？」
〜地域のつながり〜

「ご近所の大切さ」
市原市災害ボランティアネットワーク
代表 白尾克伸氏

「緊急時、身近な物の活用法を考えよう」

問合せ 千倉地区地域福祉フォーラム
電話 44-3541